

WESSLING Nonprofit Kft. Qualco–MAE jártassági vizsgálatok

Általános feltételek 2019

1. kiadás, 1. változat

Kiadás dátuma: 2019. augusztus 30.

Készítette: Szegény Zsigmond, dr. Bélavári Csilla, WESSLING Nonprofit Kft. Jártassági Vizsgálati Osztály és Dobránszky János, Magyar Anyagvizsgálók Egyesülete

Átvizsgálta: Rikker Tamás, WESSLING Nonprofit Kft., tudományos igazgató

Jóváhagyta: dr. Zanathy László, WESSLING Nonprofit Kft., ügyvezető igazgató

A MAE részéről jóváhagyta: dr. Czinege Imre, a Magyar Anyagvizsgálók Egyesületének elnöke

Tartalomjegyzék

1. A Qualco–MAE jártassági vizsgálati program rövid leírása	3
2. A Szervező és a koordinátorok adatai, elérhetőségei.....	3
2.1. A Szervező adatai	3
2.2. A koordinátor(ok) adatai és elérhetősége	3
2.2.1. A WIREC-koordinátor adatai és elérhetősége	3
2.2.2. A MAE-koordinátorok adatai és elérhetősége	3
3. A Résztvevők köre, vizsgálati módszerek, minimális létszám	4
4. Kapcsolattartás a Résztvevőkkel	4
5. A jelentkezés módja és a részvételi díj megállapítása.....	4
6. Fizetési feltételek	5
7. A vizsgálati minták készítése, kiosztása	5
8. A jártassági vizsgálati eredmények beküldése, módosítása, különleges esetek.....	6
9. A vizsgálati eredmények statisztikai értékelése	7
9.1. A jártassági vizsgálatok értékelése	7
9.1.1. A z -, illetve z' -értéken alapuló teljesítményértékelés	8
9.1.2. Az E_n számon alapuló teljesítményértékelés	9
10. A jártassági vizsgálati eredmények értékelésének közzététele	11
11. Egyéni értékelőlap.....	11
11.1. A laboratóriumi jártassági vizsgálatok egyéni értékelőlapja	11
12. Bizalmas adatkezelés	11
13. A Résztvevő felelőssége.....	12

1. A Qualco–MAE jártassági vizsgálati program rövid leírása

A WESSLING Nonprofit Kft. (a továbbiakban: WIREC) és a **Magyar Anyagvizsgálók Egyesülete** (a továbbiakban: **MAE**) által rendezett Qualco–MAE jártassági vizsgálati program éves rendszerességgel kerül megrendezésre. A Qualco–MAE jártassági vizsgálatokban az MSZ EN ISO/IEC 17043:2010 szabvány szerinti „proficiency testing provider” a **WIREC Jártassági Vizsgáló Osztálya** (a továbbiakban: **Szervező**), amelynek megbízott felelősei, valamint a MAE részéről **megbízott felelősök** töltik be a szabvány szerinti „coordinator” (a továbbiakban: **koordinátor**) szerepkört. A jártassági vizsgálati program részletes leírását (a vizsgálandó anyagtulajdonságok köre, a jártassági vizsgálati fordulók ütemezése, a díjtételek) az adott évi *programajánlat tartalmazza*, melyet a megrendelővel együtt a rendezők a www.qualcomae.hu honlapon tesznek közzé, illetve kérésre postai úton juttatnak el a jártassági vizsgálatokban részt venni kívánó laboratóriumok számára a program indulása előtt legalább egy hónappal.

2. A Szervező és a koordinátorok adatai, elérhetőségei

2.1. A Szervező adatai

Név: WESSLING Nemzetközi Kutató és Oktató Központ Nonprofit Korlátolt Felelősségű Társaság (Rövid neve: WESSLING Nonprofit Kft.) Jártassági Vizsgáló Osztály
Cím: 1045 BUDAPEST, Anonymus utca 6.
Cégjegyzékszám: 01-09-920773
Adószám: 22283203-2-41
Statisztikai számjel: 22283203-7219-572-01
Számlasszám: 10700024-69478277-51100005
Weboldal: www.qualcomae.hu

2.2. A koordinátor(ok) adatai és elérhetősége

2.2.1. A WIREC-koordinátor adatai és elérhetősége

Szakmai statisztikai kérdésekben: dr. Bélavári Csilla, osztályvezető-helyettes
Tel: 06-1-872-3628
Fax: 06-1-872-3806
E-mail: belavari.csilla@qualcopt.eu

2.2.2. A MAE-koordinátorok adatai és elérhetősége

Szakmai kérdésekben: dr. Czinege Imre, Dobránszky János, Harnisch József,
Naszádi Anikó
Telefon: 06-20-596-1094 (Naszádi Anikó)
E-mail: korvizsgalat@MAE2012.hu

Pénzügyi kérdésekben: Naszádi Anikó
Telefon: 06-20-596-1094
E-mail: korvizsgalat@MAE2012.hu

3. A Részvevők köre, vizsgálati módszerek, minimális létszám

A jártassági vizsgálati program bármely laboratórium számára nyitott, akkreditált státusztól függetlenül. Az egyes vizsgálatok során a Részvevők szabadon választhatnak a megrendelt próbatesteken meghatározható anyagtulajdonságok mérésére alkalmas vizsgálati módszerek közül.

Valamely vizsgálati eljárásban a jártassági vizsgálat indításához szükséges minimális résztvevői létszám 10, amelytől a Szervező és a MAE csak kivételesen indokolt esetben tér el. Amennyiben egy mintát tíznél kevesebb laboratórium (illetve mérőhely) rendel meg, a mintában levő anyagtulajdonságok mérését és a próbatestek kiküldését a jártassági vizsgálati programból a Szervező és a MAE törölheti.

4. Kapcsolattartás a Részvevőkkel

A jártassági vizsgálati programban a Szervező és a MAE a kapcsolatot a magyar Részvevőkkel magyar, a külföldiekkel pedig angol nyelven tartja. A megrendelés visszaigazolását és a számlát a MAE postai úton juttatja el a Részvevőknek. A minták (próbatestek) kiosztásával és a beküldött eredmények kiértékelésével kapcsolatos információkat a Szervező e-mailen keresztül, illetve a Szervező honlapján teszi közzé. Egyéb ügyekben a Szervező és a MAE elérhetőségeknél feltüntetett telefon- és faxszámon, illetve e-mail címen áll a Részvevők rendelkezésére, telefon esetében munkanapokon 8 és 16 óra között.

A jártassági vizsgálati program részvételi egyéni értékelőlap kibocsátásával zárul, melyet postai úton juttat el a Szervező a Részvevőknek. A program során kiadott jártassági vizsgálati jelentéseket a Részvevők elektronikus úton kapják meg a Szervezőtől.

5. A jelentkezés módja és a részvételi díj megállapítása

A jártassági vizsgálatra kétféleképpen, közvetlen módon (internetes felületen) vagy a honlapról le-töltött űrlap (pdf állomány) kézi kitöltésével lehet jelentkezni.

A megrendelőlap és mellékletei kitölthetők a Szervező honlapján keresztül (www.qualcomae.hu, „Elektronikus ügyintézés” menüpont) előzetes regisztrációt követően. Az így, közvetlenül kitöltött jelentkezési lapot kinyomtatást követően cégszerűen aláírva kell eljuttatni e-mailben szkennelve, faxon vagy postai úton a Szervezőhöz. FIGYELEM! Az internetes felületen kitöltött megrendelőlap mindaddig nem hivatalos, amíg a cégszerűen aláírt változat a Szervezőhöz meg nem érkezik.

Kézi kitöltésnél a jártassági vizsgálati programra a Szervező honlapjáról (www.qualcomae.hu) le-tölthető *megrendelőlap* (pdf állomány) kézi kitöltésével is lehet jelentkezni. A megrendelni kívánt jártassági vizsgálati témaköröket a megrendelőlap alján levő listában és *mellékletein* kell megjelölni. A cégszerűen aláírt megrendelőlapot a mellékletekkel együtt (továbbiakban: megrendelés) személyesen, postai úton, faxon vagy szkennelt dokumentumként e-mailben kell eljuttatni a Szervező-höz a megadott jelentkezési határidőn belül.

A programajánlatban szereplő díjtételek, a tagsági kedvezmények, valamint a beérkezett megrendelés tartalma alapján a jártassági vizsgálati részvételi díjat a MAE egyedileg állapítja meg, melyet írásban visszaigazol. A részvételi díjat a megrendelő ellenkező irányú jelzése hiányában a visszaigazolás kézhezvételétől számított 15 nap elteltével a Szervező és a MAE elfogadottnak tekinti, a jelentkezés ezzel lezárul.

A Szervező és a MAE fenntartja magának a jogot, hogy kellő számú jelentkező híján egyes mintákat töröljön a jártassági vizsgálati programból. Erről az érintett mintákra jelentkező laboratóriumokat értesíti, a programból törölt próbatesteket a MAE a megrendelés-visszaigazolásban nem szerepelteti, azokért díjat nem számol fel.

Amennyiben a megrendelő két témakör (pl. egy próbatesten kétféle keménységmérés) közös mintáját rendeli meg, a részvételi díjat csak egyszer kell megfizetnie. Ettől függetlenül a megrendelő mérési eredménye mindkét érintett témakörnél megjelenik, értékelve és minősítve lesz.

Amennyiben a megrendelő a jelentkezés lezárását követően módosítani kíván megrendelésén, ezt kizárólag írásban, cégszerűen aláírt levélben teheti meg a Szervezőnél. Az eredeti megrendeléshez képest további próbatestek megrendelésekor a megrendeléskiegészítésről újabb visszaigazolást küld a MAE, melyben feltünteti a módosított részvételi díjat. A megrendeléstől vagy annak egy részétől elállni a próbatestek kiküldése előtti 30. napig van lehetőség, ez esetben a csökkentett részvételi díjat igazolja vissza a MAE.

A cégszerűen aláírt megrendelőlapnak és mellékleteinek a Szervezőhöz való eljuttatásával, valamint a megrendelés MAE általi visszaigazolásával a megrendelő és a MAE között szerződés jön létre, melynek részét alkotja az adott évi jártassági vizsgálati programajánlat, valamint jelen általános feltételek is.

6. Fizetési feltételek

A részvételi díj jártassági vizsgálati fordulónként fizetendő, a teljesítés napja a jártassági vizsgálati próbatestek kiküldésének napja. A számlát a MAE állítja ki. A próbatestek kiküldésével a Szervező és a MAE a szolgáltatást teljesítettnek tekinti, függetlenül attól, hogy a Részvevő beküldött-e mérési eredményt az általa megrendelt mintákra vagy sem.

A számlát a keltétől számított 15 napon belül kell teljesíteni banki átutalással a számlán feltüntetett bankszámlaszámra.

Amennyiben a számla kiegyenlítése nem történik meg, a további próbatestkiosztást a Szervező és a MAE felfüggeszti, a Részvevő részére egyéni értékelőlapot nem állít ki, a Szervező honlapjához való egyedi hozzáférést letiltja, valamint a tartozás jogi úton történő behajtását kezdeményezi.

Az ÁFA- és adóügyi törvények módosításának függvényében a fizetési feltételek módosításának jogát a Szervező és a MAE fenntartja. Az esetleges módosításokról írásbeli értesítést küld, melyet visszajelzés hiányában 15 nap elteltével elfogadottnak tekint.

7. A vizsgálati minták készítése, kiosztása

Az egyetlen próbatestből vagy többdarabos próbatestkészletből álló vizsgálati minták (a továbbiakban: minták vagy próbatestek) készítéséről a Szervező és a koordinátorok gondoskodnak. A minták

homogenitását a IUPAC előírásának¹ megfelelően a varianciaanalízis (ANOVA) módszerével igazoljuk, a minták stabilitásvizsgálatát az ISO 13528:2015 szabvány² „B” mellékletében előírtak figyelembevételével végezzük. Indokolt esetben megfelelő referenciákkal rendelkező alvállalkozó (az EN ISO/IEC 17043:2010 szabványban: subcontractor, collaborator) bevonására sor kerülhet mind a mintakészítés, mind a homogenitás-, illetve stabilitásvizsgálatok vonatkozásában.

A laboratóriumi jártassági vizsgálatok során a Szervező minden meghatározandó anyagtulajdonság esetében két, a kiértékelés során egymással összehasonlítást lehetővé tevő mintát (mintapárt, illetve a vizsgálati mintapárt alkotó próbatesteket) bocsát a Résztevők rendelkezésére. A Résztevőnek a mintapár mindkét tagját vizsgálnia kell.

A mintakiosztás ütemezését a *programajánlat* tartalmazza. A mintákat – a Résztevő (megrendelő) ellenkező irányú kérése hiányában – a MAE vagy személyesen, vagy postai úton juttatja el a megrendelőhöz.

A küldemény megérkezésekor a Résztevő felelőssége ellenőrizni a minták megfelelő állapotát, illetve hiánytalan meglétét, valamint probléma esetén haladéktalanul jelezni azt a Szervezőnek. A honlapra való belépést követően a minták érkezését vissza kell igazolni a Szervezőnek. Amennyiben a küldemény feladását követő 15 napon belül a Résztevő nem küldi el a visszaigazolást, valamint egyéb úton sem jelzi a küldemény hiányát vagy nemmegfelelőségét, a mintákat hiánytalanul és sértetlenül kiszállítottak tekintjük.

Ha egyes anyagtulajdonságok esetében (pl. önnemesedő ötvözetek vizsgálata) a próbatestek hűtve történő szállítása szükséges a megfelelő stabilitás biztosítása érdekében, akkor azokat csak személyesen lehet átvenni a Szervező által megadott helyen. Ezen anyagtulajdonságok körét az aktuális programajánlat tartalmazza. A minták átvételének idejéről és módjáról e-mailben előzetes értesítést küld a Szervező, melyet követően a minták hűtve történő elszállítása a Résztevő feladata.

Amennyiben a Résztevő erre igényt tart, előzetes egyeztetést követően valamennyi minta átvehető személyesen a Szervező vagy a MAE által megadott helyen.

8. A jártassági vizsgálati eredmények beküldése, módosítása, különleges esetek

A jártassági vizsgálati eredményeket közvetlenül a Szervező honlapján (www.qualcomae.hu, „Elektronikus ügyintézés” menüponton keresztül) lehet beküldeni a megadott határidőig, a jelentkezéskor biztosított egyedi belépőnév és jelszó segítségével. A szervező honlapjáról az eredményközlő adatlapok pdf állományban letölthetők és kinyomtathatók. Ezek felhasználhatók a mérési eredmények feldolgozásához és az online adatbevitel megkönnyítésére, mert a tartalma azonos az online eredményközlő adatlapéval.

A Résztevő az eredménybeküldés határidejének lejárta *előtt* kérheti a Szervezőtől a már rögzített eredmények törlését, illetve javítását, ha a Résztevő hibajavítási mechanizmusa nemmegfelelőséget tárt fel (pl. nem megbízható eszköz mérési eredményét adták be, hibás adatbevitel, eredmények felcserélése stb.). Az eredménybeküldési határidő lejárta *után* a rögzített eredmények törlésére, illetve javítására nincsen lehetőség.

¹ The International Harmonised Protocol for the Proficiency Testing of (Chemical) Analytical Laboratories. (IUPAC Technical Report), *Pure Appl. Chem.*, Vol. 78, No. 1, pp. 145–196, (2006)

² ISO 13528:2015 Statistical methods for use in proficiency testing by interlaboratory comparisons.

Különleges esetek:

- amennyiben a Résztevő vizsgálati eredményként nullát („0”) ad meg, az értéket (félreértést valószínűsítve) töröljük;
- amennyiben a Résztevő vizsgálati eredményként „kisebb, mint” („<”) vagy „nagyobb, mint” („>”) értéket ad meg, eredményét az értékelésből automatikusan mellőzzük;
- amennyiben a Résztevő vizsgálati eredményként az adott anyag viselkedése alapján nem értelmezhető tulajdonságot ad meg (pl. felső folyáshatárt ad meg olyan anyag vizsgálata esetén, amelynek nincs kifejezett folyáshatára), a helytelen adatközlést figyelmen kívül hagyjuk;
- amennyiben a Résztevő vizsgálati eredményként nem adja meg valamely, az adott anyag viselkedése alapján értelmezhető tulajdonságot – pl. a százalékos keresztmetszet-csökkenést (Z) vagy a névleges folyáshatárt (R_t) –, akkor csak a többi, közölt adat értékelését végezzük el.

9. A vizsgálati eredmények statisztikai értékelése

9.1. A jártassági vizsgálatok értékelése

Az értékelés kezdetekor – az MSZ EN ISO/IEC 17043:2010 szabvány³ B.2.5 szakaszában leírt követelményeknek megfelelően – a beérkezett adatokból kizárjuk a nyilvánvalóan téves adatokat, melyek nem a vizsgált alapsokasághoz tartoznak (pl. helytelen mértékegység, minták/ anyagtulajdonságok felcserélése, nagyságrendi tévedés).

Ezt követően minden egyes paraméterre meghatározzuk a statisztikai jellemzőket: a hozzárendelt értéket (x_{pt}) és annak standard bizonytalanságát [$u(x_{pt})$], valamint a teljesítményértékelés szórását (σ_{pt} , célszórás) az ISO 13528:2015 szabványban szereplő módszerek egyikével (részletesen ld. **1. ábra**). Végül a Résztevő által beküldött jártassági vizsgálati eredményekből kiszámítjuk a teljesítményértékelés alapjául szolgáló teljesítményjellemzőket: a z-, illetve z'-értékeket valamint az E_n -számokat (ISO 13528:2015 9.4., 9.5. és a 9.7. szakasza). A teljesítményjellemzők kiszámítását elvégezzük a statisztikai jellemzők meghatározásából kizárt adatokra is.

A hozzárendelt érték (x_{pt}) és annak standard bizonytalansága [$u(x_{pt})$] a legtöbb anyagtulajdonság esetében a robusztus átlaggal és a robusztus átlag standard bizonytalanságával egyenlő. Az elvi lehetőség adott a szabvány egyéb módszereinek alkalmazására is. A hozzárendelt érték helytállóságát háttérképekkel is alátámasztja a Szervező.

Az egyes anyagtulajdonságok esetén a hozzárendelt érték és annak standard bizonytalanságának meghatározási módját, valamint a teljesítményértékelés szórásának tervezett mértékét az aktuális *programajánlat* tartalmazza.

A Szervező fenntartja a jogot, hogy egyes anyagtulajdonságokat ne értékeljen, pl. a hozzárendelt érték nagy bizonytalansága esetén (kevés eredmény – hétnél kevesebb –, a beküldött adatok nagy szórodása/több csoportra való oszlása stb.). Ekkor az eredményközlés a beküldött adatokat és azok statisztikai jellemzőit tartalmazza, de minősítésüket nem.

A mérési eredmény (mint egyedi vizsgálati értékek átlaga vagy mediánja) minőségét a **helyesség** (az elfogadott referenciaértékhez való közelség) és a **precizitás** (rögzített körülmények között kapott egyedi vizsgálati eredmények egymáshoz való közelsége) határozza meg (MSZ ISO 5725-

³ MSZ EN ISO/IEC 17043:2010: Megfelelőségértékelés. Jártassági vizsgálatok általános követelményei.

1:2000⁴ 0.1 szakasz, 3.7 és 3.12 szakasz). Gyakorlatban a helyességet az eltéréssel, a precizitást a szórással számszerűsítjük.

Ennek szellemében a jártassági vizsgálatunkban a következő teljesítményjellemzőket határozzuk meg:

- A z-, vagy z'-értéket, amely a jártassági vizsgálati eredmény hibájának a nagyságára mutat, azaz a **helyességre jellemző**. (A z-érték meghatározásánál a jártassági vizsgálati eredmény referenciaértéktől való eltérését viszonyítjuk a teljesítményértékelés szórásához [9.1.1. szakasz].)
- Az E_n számot, amelynek a meghatározásához a Résztvevőknek a jártassági vizsgálati eredmény kiterjesztett mérési bizonytalanságát, azaz a **precizitásra jellemző** paramétert is meg kell adniuk (az E_n szám meghatározásánál a jártassági vizsgálati eredmény referenciaértéktől való eltérését viszonyítjuk a kombinált kiterjesztett bizonytalansághoz [9.1.2. szakasz]).

9.1.1. A z-, illetve z'-értéken alapuló teljesítményértékelés

A z-értékek illetve a z'-értékek a következőképpen kerülnek meghatározásra:

$$\begin{aligned} \text{ha } u(x_{pt}) \leq 0,3 \cdot \sigma_{pt}, \text{ akkor } z\text{-értéket számolunk: } z_i &= \frac{x_i - x_{pt}}{\sigma_{pt}} \\ \text{ha } 0,3 \cdot \sigma_{pt} < u(x_{pt}) \leq 1,2 \cdot \sigma_{pt}, \text{ akkor } z'\text{-értéket számolunk: } z'_i &= \frac{x_i - x_{pt}}{\sqrt{\sigma_{pt}^2 + u^2(x_{pt})}} \\ \text{ha } u(x_{pt}) > 1,2 \cdot \sigma_{pt}, \text{ akkor az értékelést nem vállaljuk} \end{aligned}$$

Ahol:

- z_i: a Résztvevő által megadott jártassági vizsgálati eredmény z-értéke,
- z'_i: a Résztvevő által megadott jártassági vizsgálati eredmény z'-értéke,
- x_i: a Résztvevő által megadott jártassági vizsgálati eredmény,
- x_{pt}: az adott anyagtulajdonság hozzárendelt értéke,
- σ_{pt}: a teljesítményértékelés szórása (célszórás),
- u(x_{pt}): a hozzárendelt érték standard bizonytalansága.

A teljesítményértékelés során a Résztvevő jártassági vizsgálati eredményeiből számított z-, illetve z'-értékek abszolút értékeit összehasonlítjuk a kritikus 2,0 és 3,0 szintekkel a következők szerint:

- ha $|z|$ illetve $|z'| \leq 2,0$ a Résztvevő tevékenysége **megfelelő**,
- ha $2,0 < |z|$ illetve $|z'| < 3,0$ a Résztvevő tevékenysége **megkérdőjelezhető**,
- ha $3,0 \leq |z|$ illetve $|z'|$ a Résztvevő tevékenysége **nem megfelelő**.

⁴ MSZ ISO 5725-1:2000: Mérési módszerek és eredmények pontossága (valódiság és precizitás). 1. rész: Általános elvek és meghatározások (ISO 5725-1:1994)

9.1.2. Az E_n számon alapuló teljesítményértékelés

Az E_n számok számítása a Résztevő által beküldött jártassági vizsgálati eredmény kiterjesztett mérési bizonytalanságának felhasználásával történik a következők szerint:

$$(E_n)_i = \frac{x_i - x_{pt}}{\sqrt{U^2(x_i) + U^2(x_{pt})}}$$

ahol:

$(E_n)_i$: a Résztevő által megadott jártassági vizsgálati eredményhez tartozó E_n szám,

x_i : a Résztevő által megadott jártassági vizsgálati eredmény,

x_{pt} : az adott anyagtulajdonság hozzárendelt értéke,

$U(x_i)$: a Résztevő által megadott jártassági vizsgálati eredmény *kiterjesztett* mérési bizonytalansága,

$U(x_{pt})$: a hozzárendelt érték *kiterjesztett* bizonytalansága.

A kiterjesztési faktor (k) értéke $k = 2$ (a 95 %-os valószínűségnél). Tehát az $U(x_{pt}) = 2 * u(x_{pt})$, ahol $u(x_{pt})$ a hozzárendelt érték standard bizonytalansága.

A teljesítményértékelés során a Résztevő vizsgálati eredményeiből és kiterjesztett mérési bizonytalanságaiból számított E_n számok abszolút értékeit összehasonlítjuk a kritikus 1,0 szinttel a következők szerint:

- | | |
|---------------------|---|
| ha $ E_n \leq 1,0$ | a Résztevő tevékenysége nem igényel beavatkozást: megfelelő, |
| ha $ E_n > 1,0$ | a Résztevő tevékenysége beavatkozást igényel: nem felel meg. |

A megfelelő E_n szám ($|E_n| \leq 1,0$) érdekében a vizsgálat kiterjesztett bizonytalanságának Résztevő általi növelésének van korlátja, mert az ILAC-G8:3/2009⁵ útmutató szerint, ha a nem megfelelő határokon túl ér a kiterjesztett bizonytalanság, akkor „95 % fedési valószínűségű kiterjesztett bizonytalanság mellett megfelelés nem állapítható meg.”

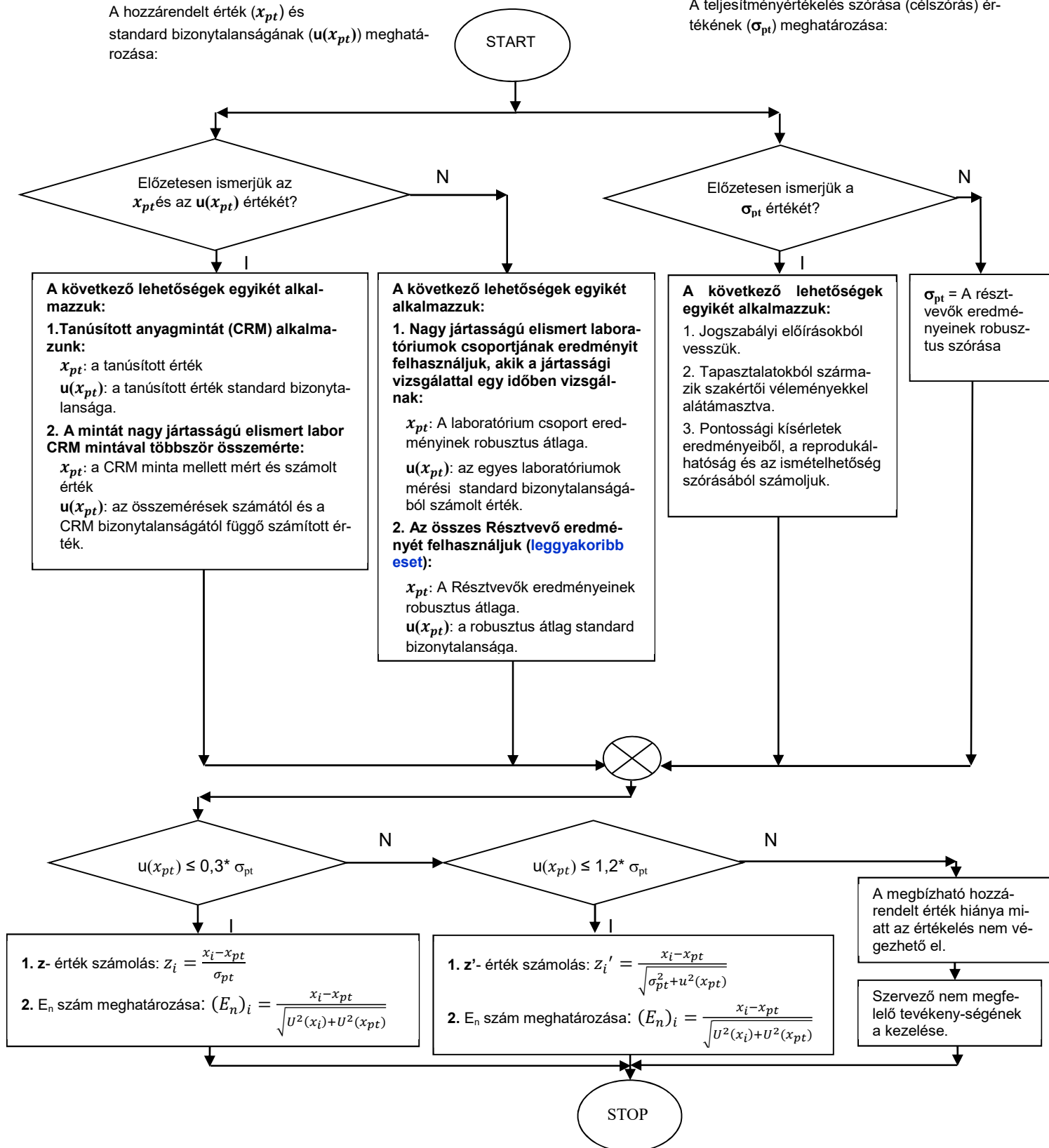
A mért értékek körül elhelyezkedő kiterjesztett bizonytalanságok tartományát, a z -, valamint a z^2 -értékelés szerinti nem megfelelő határokat a zárójelentésekben ábrázoljuk (résztevői kód versus az anyagtulajdonság mért értéke grafikonokon), ahol ez a követelmény egyértelműen nyomon követhető.

⁵ ILAC-G8:03/2009 Guidelines on the Reporting of Compliance with Specification (Útmutató az előírásoknak való megfelelés jelentéséhez)

1. ábra. A jártassági vizsgálatok teljesítményértékelésének folyamatábrája

A hozzárendelt érték (x_{pt}) és standard bizonytalanságának ($u(x_{pt})$) meghatározása:

A teljesítményértékelés szórása (célszórás) értékének (σ_{pt}) meghatározása:



10. A jártassági vizsgálati eredmények értékelésének közzététele

A jártassági vizsgálati eredmények kiértékelését a Szervező végzi. Az eredményküldés határidejét követő 20 napon belül egy előzetes értékelést tesz közzé a honlapján. A zárójelentést MAE elnöksége általi elfogadást követően, legkésőbb 40 nappal a beküldési határidő után teszi közzé a Szervező honlapján, ahol a Résztevők a jelentkezéskor biztosított egyedi felhasználónév és jelszó segítségével tekinthetik meg azokat.

A jártassági vizsgálat befejezésekor a Résztevők egyéni értékelőlapot kapnak, mely tartalmazza a Résztevő által elért valamennyi eredménye minősítését.

11. Egyéni értékelőlap

11.1. A laboratóriumi jártassági vizsgálatok egyéni értékelőlapja

Az adott jártassági vizsgálat befejezésével a Résztevők egyéni értékelőlapot kapnak, mely a hozzá tartozó mellékletekkel együtt érvényes. A Szervezők témakörönként kiszámítják és a részvételi oklevélen feltüntetik a Résztevő által beküldött, értékelt vizsgálati eredmények darabszámát, a z-, illetve z'-értékek alapján „megfelelő”, „megkérdőjelezhető” és „nem megfelelő (beavatkozást igénylő)” minősítést kapott eredmények számát és azok %-os arányát. Feltüntetik az E_n számok alapján „megfelelő” és „nem megfelelő” minősítést kapott, illetve „adathiány” miatt nem értékelt eredmények számát és azok %-os arányát (adathiánynak minősül, ha a Résztevő nem adta meg a vizsgálati eredmény kiterjesztett bizonytalanságát).

A mellékletben témakörönkénti bontásban megtalálhatóak a programban meghirdetett anyagtulajdonságok, a Résztevő által beküldött jártassági vizsgálati eredmény és annak kiterjesztett bizonytalansága, a hozzárendelt érték és annak standard bizonytalansága, a teljesítményértékeléshez használt szórás (σ_{pt} , célszórás), valamint a jártassági vizsgálati eredmény és a hozzárendelt érték eltérése és a számolt teljesítményjellemzők (z- vagy z'-érték, E_n szám).

A teljesítményjellemzők (z- vagy z'-érték, illetve E_n szám) mellett a „nem értékelt” (N.E.) jelölés szerepel, ha az anyagtulajdonság nincs értékelve (pl. kevés a résztvevő – 7-nél kevesebb –, vagy nagy a hozzárendelt érték bizonytalansága a teljesítményértékeléshez használt szóráshoz viszonyítva). Szintén „nem értékelt” (N.E.) jelölés szerepel a z- vagy z'-érték, illetve E_n szám minősítésénél, ha a laboratórium „<” vagy „>” eredményt küldött be.

Amennyiben a Résztevő nem közölte jártassági vizsgálati eredménye kiterjesztett mérési bizonytalanságát, E_n számának minősítésénél az adathiányra utaló N.A. (i.e. nincs adat) jelölés szerepel.

12. Bizalmas adatkezelés

A Szervező és a MAE a jártassági vizsgálatok során tudomására jutott adatokat, információkat – *különös tekintettel a Résztevő által a jártassági vizsgálatokban elért eredményekre* – harmadik fél számára nem adja ki. Ez alól kivételt képeznek azon esetek, amikor a Résztevő előzetesen, írásban erre felhatalmazást ad a Szervezőnek. A felhatalmazásban a Résztevőnek egyértelműen azonosítania kell a harmadik fél személyét, a közölhető adatok körét, valamint a felhatalmazás hatályát. Kivételes esetekben (amennyiben a szabályozó hatóság ezt elrendeli) előfordulhat, hogy bizonyos Résztevőkre vonatkozóan a jártassági vizsgálati eredményeket a Szervező közvetlenül a hatóságnak adja át. Erről az érintett Résztevőket előzetesen írásban értesítjük, az MSZ EN ISO/IEC 17043:2010 szabvány 4.10.4. szakaszának megfelelően.



Qualco–MAE jártassági vizsgálatok
WESSLING Nonprofit Kft.
Jártassági Vizsgáló Osztály
1045 Budapest, Anonymus utca 6.
Tel: 06-1-872-3628; 06-1-872-3742
Fax: 06-1-872-3806
E-mail: info@qualcopt.eu
Web: www.qualcomae.hu



WESSLING Nemzetközi Kutató és Oktató
Központ Nonprofit Kft. (WIREC)

13. A Részvevő felelőssége

A jártassági vizsgálati minták vizsgálatának alvállalkozásba adása nem megengedett. A Részvevő a jártassági vizsgálatokra való jelentkezéssel vállalja, hogy a szükséges vizsgálatokat saját laboratóriumában, saját eszközeivel, saját személyzetével végzi el, és az így kapott, saját *független eredményt* küldi be a Szervezőnek vizsgálati eredményként.

---- A dokumentum vége ---